

7, 7, 7。无腹管。尾片半圆形, 端部有皱纹, 长0.07 mm, 为基宽0.44, 有毛 64—90 根。尾板端圆, 有毛 130—160 根。生殖板大椭圆形, 有短毛 22—29 根。生殖突不显。

寄主: 小麦。

分布: 新疆 (伊宁县 750m, 1989-VI-6, No. 9277, 张广学、李静华、钟铁森)。

(125) 东方五节根蚜 *Forda orientalis* George, 1920 (图 115)

Forda orientalis George, 1920, 1 Asiat. Soc. Bengal (N. S.) 23: 10.

Forda ussuriensis Mordvilko, 1935, Ergebn. Fortschr. Zool. 8: 170.

Forda kausarii Davatchi et Remaudiere, 1957, Rer. Path. veg. 36: 165.

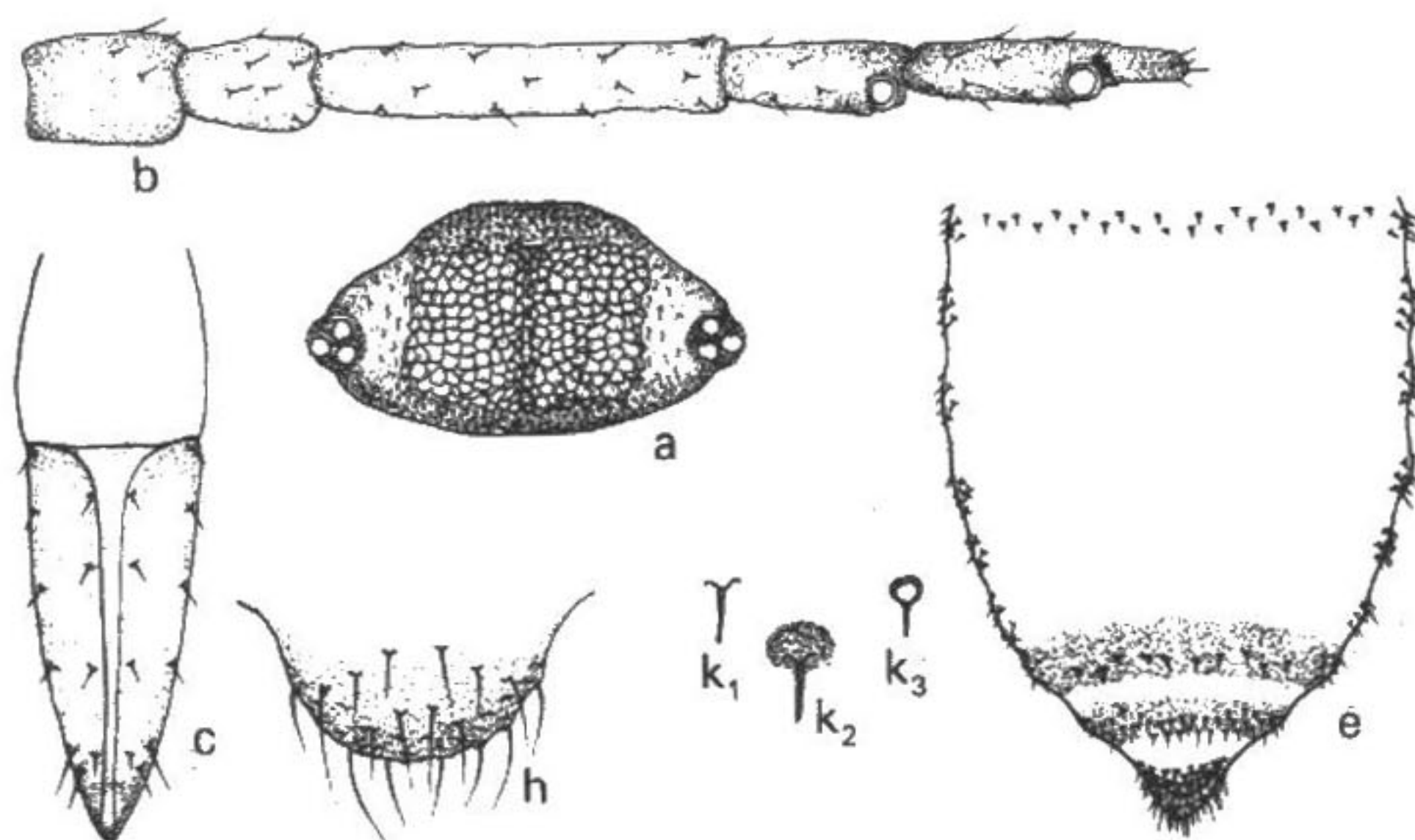


图 115 东方五节根蚜 *Forda orientalis* 无翅孤雌蚜

a. 头部背面观, b. 触角, c. 喙端部, e. 腹部背斑及部分背毛,
k₁. 头背毛, k₂. 前胸背毛及毛基斑, k₃. 腹部背毛, h. 尾片。

无翅孤雌蚜: 体卵圆形, 长2.18, 宽 1.38mm, 活体土黄色。玻片标本头部黑色, 前胸两侧缘域黑色, 中部淡色, 毛基斑明显; 胸、腹部淡色, 腹部背片 VII、VIII 有宽横带, 横贯全节, 胸部中侧毛基斑明显, 腹部背面及腹面均有毛基斑, 其直径不大于毛长。触角、喙、足各节、尾片、尾板及生殖板黑褐色。头部背片粗糙, 前方有粗刺突, 中部及后方有粗糙网纹, 胸、腹部背面有细刻纹, 背片 VII、VIII 有瓦纹, 腹部腹面细瓦纹。气门圆形, 半开放, 气门片褐色。无节间斑。中胸腹盆淡色, 两臂分开, 各横长 0.16 mm, 为触角节 III 的 0.92。体背毛短小钝顶, 腹部腹面多毛, 尖锐, 长于背毛, 头部有长毛 18—20 对, 前胸中毛 3—5 对, 侧缘毛 12—17 对, 腹部背片 I—VI 各有中侧毛 12—18 对, 缘毛 8—14 对, VII 中侧毛 5—6 对, 缘毛 8 对, VIII 有毛 13—20 对。头顶毛长 0.014 mm, 为触角节 III 0.41, 背片 I 毛长 0.009, VIII 毛长 0.016 mm。中额呈圆

头状，有背中缝。复眼由 3 小眼面组成。触角 5 节，光滑，边缘有皱纹，全长 0.50mm，为体长的 0.23，节 III 长 0.18 mm，I—V 长度比例：34，35，100，45，49 + 18；触角毛钝顶，I—V 毛数：4 或 5，8—11，16—18，5—10，9—12 + 4 或 5 根，节 III 毛长 0.018 mm，为该节直径的 0.51；原生感觉圈无睫。喙达后足基节，节 IV + V 长 0.18 mm，为该节基宽的 2.20 倍，为后跗节 II 的 1.70 倍，有毛 8—10 对，其中次生短毛 5—7 对。足各节有皱纹，后股节长 0.30mm，为触角节 III 的 1.70 倍，与节 I—III 之和约等长；后胫节长 0.46 mm，为体长的 0.21，毛长 0.03 mm，为该节直径的 0.49；后跗节 II 长 0.11mm，跗节 I 各有毛 5—7 根。无腹管。尾片盔状，有皱纹，长 0.07 mm，为基宽的 0.46，有长毛 18—22 根。尾板呈椭圆形，有毛 40—68 根。生殖板椭圆形，有毛 40—42 根。生殖突 3 个，各有短毛 5—7 根。

寄主：茅草 *Imperata arunclinata* (根部)；国外报道取食于高粱和小麦根部。

分布：甘肃 (定西 2000m, 1987 - VII - 30, No. 8807, 张广学、钟铁森)；印度，巴基斯坦。

26. 根蚜属 *Geoica* Hartig, 1894

Geoica Hartig, 1894, Rep. Ill. St. Ent. 18: 101.

Neoschoutedenia Schumacher, 1923, Dt. ent. Z. 1923: 403.

Pemphigetum Mordvilko, 1928, Bull. Soc. Zool. Fr. 53: 539.

Schoutedenia Mordvilko, 1912 nec Pubsamen, 1905, Izv. Sev. Oblast. Sta. Zashch. Rast. Vredit. 3: 63.

Schoutedenum Mordvilko, 1928, In Philipjev, I. N. Keys for the identification of Russian Insects, Moscow, 173.

Serralaphis van der Goot, 1917, Contrib. Faune Indes Neerl. 1 (3): 262.

Trinacriella del Guercio, 1913, Redia 9: 169.

模式种：*Pemphigus utricularius* Passerini, 1856 (*Geoica squamosa* Hartig, 1894)

属征：无翅成蚜触角 4 或 5 节。复眼退化为 3 小眼组成的眼瘤。身体缺蜡片。体表有网状刻纹，体毛尖锐或匙形至扇形；腹管无。有翅成蚜触角 6 节，节 III、IV 或 V 有次生感觉圈，原生感觉圈有睫；复眼有眼瘤；前翅中脉不分支，后翅有 2 斜脉，基部分离，所有翅脉均细弱，不明显；尾片圆小，尾板圆大，生殖突 2 个。

世界已知共 8 种，中国有 2 种，其一为中国新记录种。

分种检索表

无翅孤雌蚜

1. 触角节 I、II 毛钝顶，顶端稍弯曲；尾板毛呈两排，毛很长 (图 117) …… 钝毛根蚜 *G. setulosa*